



REKABET FORUMU

HUKUK-EKONOMİ-POLİTİKA

Şubat 2023, Sayı: 156

Rekabet Derneği, 20 Mayıs 2004 tarihinde kurulmuş bir sivil toplum örgütüdür. Derneğin amacı Türkiye'de rekabet ortamının ve rekabet kültürünün gelişmesine katkıda bulunmaktır.

Bu dergide ileri sürülen görüşler yazarlarına ait olup Rekabet Derneği'ni bağlayıcı değildir.

Web: www.rekabetderneği.org

Büyük Deprem Felaketinde Tekelci ve Rekabetçi Yardım Yaklaşımları

Prof. Dr. Erdal Türkkan (erdaltirkkan@hotmail.com)

2023 Kahramanmaraş Depremi, teknik olarak eşine az rastlanılan, 10 ili ve on üç milyondan fazla insanı etkileyen büyük bir felaket olmuştur. Bu felaketten çıkarılacak dersler, gelecek açısından büyük önem arz etmektedir. Böyle büyük ve yıkıcı bir deprem sonrasında iki türlü müdahale anlayışı söz konusu olmuştur. Bunlardan birincisi devletin **emredici bir vizyon**¹ anlayışı ile kendi yardım vizyonunu empoze etmesi ve bu amaçla başka önceliklerin ve tercihlerin hayat geçmesini engellemesidir. İkinci yaklaşım, ise **yol açıcı bir vizyon** çerçevesinde farklı öncelikler ve tercihler içeren farklı vizyonların rekabetçi bir anlayışla harekete geçirilmesini kolaylaştırma esasına dayanır.

Türkiye'de 2023 Kahramanmaraş Depremi'nde devlet, ekstrem bir emredici vizyon anlayışı çerçevesinde belki de dünyada ilk defa **tekelci**, **merkeziyetçi**, **dışlayıcı**, **siyasallaştırılmış bir yardım ve müdahale anlayışını** benimsemiştir. Buna karşılık Türkiye'de kendiliğinden **rekabetçi**, **ademi merkeziyetçi**, **kapsayıcı bir yardım anlayışı** da ortaya çıkmıştır. Bu iki anlayış, özellikle depremin ilk günlerinde aynı anda hayata geçirilmiştir. Bu yazının amacı bu yıkıcı felaketin zararlarının telafisi sürecinde tekelci, merkeziyetçi dışlayıcı siyasallaştırılmış yardım yaklaşım ile **rekabetçi**, **ademi merkeziyetçi ve kapsayıcı yaklaşımın** nasıl ve hangi koşullarda ortaya çıktığının ve nasıl bir performans sergilediğinin sorgulanmasıdır. Bu yazıda önce birinci yardım anlayışına kısaca değinildikten sonra rekabetçi yaklaşımın bazı olmazsa olmaz kuralları açıklığa kavuşturulamaya çalışılacaktır.

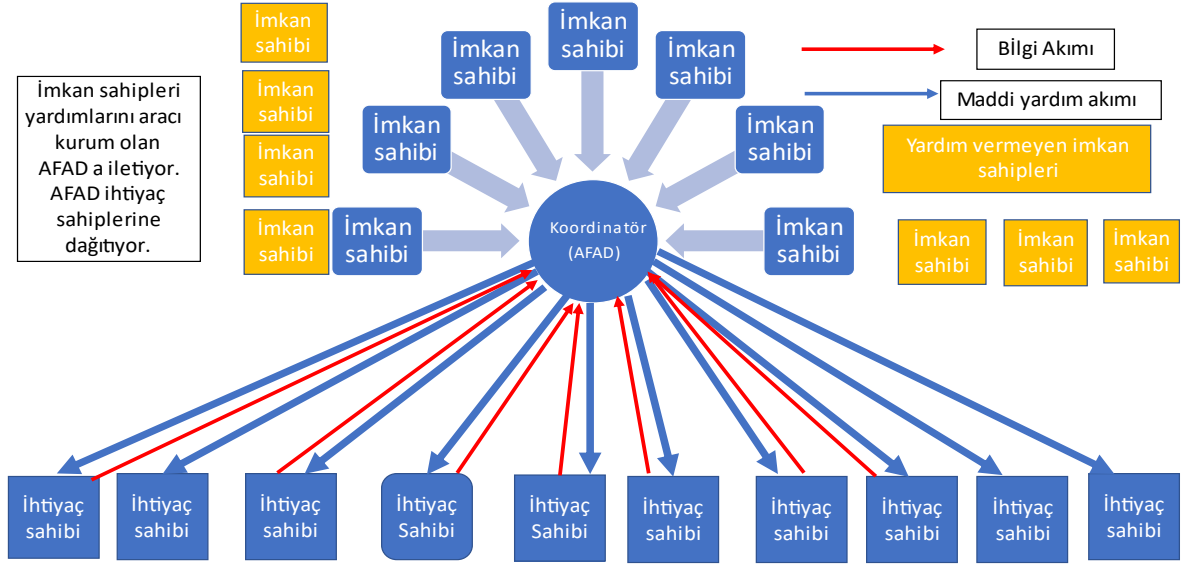
1) Tekelci Merkeziyetçi Dışlayıcı, Siyasallaştırılmış Yardım Yaklaşımı

2023 Kahramanmaraş Depremi'nin yaşandığı haberleri ortaya çıktıktan hemen sonra, daha önceki depremlerden çok farklı bir yardım anlayışı benimsenmiştir. Bu anlayışı tanımlayan tekelcilik, yardım toplama ve dağıtma konusunda tek bir birimin yetkili kılınmasını, merkeziyetçilik, yardım toplama ve yardım dağıtma süreçlerinin hiyerarşik bir yapı içinde merkezden gelecek talimatlar çerçevesinde yönlendirilmesini, dışlayıcılık gerek yardım toplama gerekse yardım dağıtma işlemlerinde bazı kişi ve kuruluşların farklı muamele görmesini, siyasallaştırılmış yardım anlayışı da yardım sürecinin siyasi rekabetin

¹ Erdal Türkkan,(2003) Vizyon Rekabeti, Lİberte Yayınları, Ankara.

Büyük Deprem Felaketinde Tekelci ve Rekabetçi Yardım Yaklaşımları

bir parçası haline getirilmesini ifade eder. Şematik olarak bu yaklaşımı aşağıdaki şekil yardımı ile tanımlama mümkündür.



Burada iki kademeli bir yardım sistemi söz konusudur. Yardımlar önce belli bir koordinatör kuruluşa verilmekte, bu kuruluş elindeki yardımları ihtiyaç sahiplerine dağıtmaktadır. İlk bakışta çok makul görünen bu modelin birinci dezavantajı, yavaş işlemesidir. Koordinatörün yeterince yetkilendirilmemiş olması halinde bu yavaşlık daha da artmış olacaktır. Bu modelin ikinci önemli dezavantajı, şu veya bu nedenle koordinatöre güvenmeyen imkan sahiplerinin devre dışı kalmasıdır. Şekilde turuncu renkle gösterilen imkan sahipleri, bu modelde yardıma imkanına sahip oldukları halde devre dışı kalmaktadır. Bu modelin performansı önemli ölçüde ihtiyaç sahipleri ile iyi iletişim içinde olup, ihtiyaç önceliklerini iyi tespit edebilmesine ve hızlı hareket edilebilmesine bağlıdır. Şüphesiz bu modelin performansı önemli ölçüde ülkedeki felaketin niteliğine ve diğer koşullara da bağlıdır. Türkiye uygulamasında bu anlayışın uygulamasının altı temel özelliği vardır.

İlk göze çarpan özellik, Türkiye'de tüm depremlerde ilk aşamalarda devreye sokulan ordunun harekete geçirilmesi konusunda önce dışlayıcı, sonra sınırlayıcı bir yaklaşım izlenmesi olmuştur². Ordunun etkinliğinin çok düşük kalmasında daha önce ordu bünyesinde (GATA) oluşturulan acil yardım ve müdahale birimlerinin ortadan kaldırılmış olmasının da etkilerinin olduğu muhakkaktır.

İkinci özellik depreme müdahale konusunda **Cumhur İttifakı sahadadır**³ açıklaması ile deprem sürecine müdahalenin siyasileştirilmesi ve bu alanda adeta bir siyasi tekel oluşturulmasıdır. Bir AK parti milletvekilinin, yardım bölgesinde karşılaştığı İBB başkanı İmamoğlu'na yönelik dışlayıcı ve tekelleştirici söylemleri bu gerçeğin en güzel dışa vurumu niteliğindedir. Bu yaklaşımda deprem bölgesinde yapılan bütün yardımların, kaynağı belirsizleştirilerek sadece devletin yardımı olduğu imajının yaratılmasına çalışıldığı görülmüştür. Burada temel amacın, devletin ve hükümetin güçlü ve muktedir olduğu ve bu yardım sürecini büyük bir başarıyla tek başına yürüttüğü imajının yaratılması olduğu anlaşılmaktadır.

Benimsenen yardım anlayışının **üçüncü özelliği** en uçtaki birimlere, hatta belediye başkanlarına, valilere ve bakanlara inisiyatif tanımayan aşırı merkezîyetçi bir

² 'TSK sahaya geç sürüldü' Cumhuriyet, 8 Şubat 2023

³ Ömer Çelik'in "Cumhur İttifakı Olarak Sahadayız" Sözlerine Sosyal Medyada Tepki Yağdı, 6, 2, 2023.

<https://onedio.com/haber>

koordinasyon sistemine dayanmasıdır. Böylece pek çok acil konuda harekete geçilmesi için yukarıdan gelecek talimat⁴ beklenilmiş ve büyük zaman kaybı yaşanmıştır.

Dördüncü özellik boşluklardan yararlanarak bölgeye giden hükümet dışı yardım çabalarının gizlenmeye ve yok sayılmaya çalışılmasıdır. Örneğin Ankara Büyük Şehir Belediye Başkanlığı'nın Hatay Havalimanı'nı tamir etmesi, gözden uzak tutulmaya çalışılmıştır⁵. Bunu sağlamak için yardımlar kadar, haberleşme konusunda da tekelci ve dışlayıcı bir yaklaşım sergilenmiştir. İnternet kısıtlamasına gidildiği gibi sıkıyönetim ilan edilerek "sakıncalı" haber verecek kişilere gözdağı verilmiştir. Bu süreçte, felakete uğrayanlarla röportajlarının sınırlandırıldığı, bölgedeki sorunların kamuoyuna yansımalarının engellenmeye çalışıldığı görülmüştür⁶.

Beşinci olarak deprem yardımlarının AFAD, Kızılay, Valilikler, Diyanet Vakfı gibi hükümet kontrolündeki kuruluşlar aracılığıyla toplanılmasının teşvik edildiği ve muhalif grupların yardım toplamasının engellenmeye çalışıldığı görülmüştür. Deprem sürecinde AHBAP grubunun yardım toplama faaliyetleri çeşitli şekillerde zorlaştırılmaya, itibarsızlaştırılmaya çalışıldığı hatta yetkililerinin tehdit edildiği gözlenmiştir⁷.

Altıncı özellik başka kurum ve kuruluşların yardım toplama faaliyetleri açıkça yasaklanmamakla birlikte bu yardımların dağıtmasına izin verilmeyeceğinin ilan edilmesidir. Bu bağlamda bölgede yapılan sosyal medya kısıtlanması önemli bir engel olmuştur.⁸ Ayrıca özellikle Hatay'a sadece yetkilendirilmiş kişilerin girebileceği yönünde haberler ön plana çıkmaya başlamıştır⁹. Güvenlik güçlerinin belediye ve sivil toplum yardım tırlarının önünü keserek tanıtım logosunun değiştirilip o il valiliğinin logosunun konulması konusunda müdahalede buldukları haberleri¹⁰ bu kapsamda değerlendirilebilir. Daha da vahimi, bazı kötü niyetli sivil güçlerin yardım tırlarının yolunu kestiği yönünde haberler de yapılmıştır¹¹. Ayrıca bir biçimde bölgelere ulaşan yardımların yardımı gönderen kuruluşlar tarafından dağıtılması engellenmiş, Eczacılar Odası gibi STK ların bölgede ilaç dağıtım noktaları oluşturmalarına bile izin verilmediği görülmüştür. Aslında burada adı konulmamış bir yasak söz konusudur.

Yukarıda belirtilen özellikler, bu modelin hiç etkili olamadığı anlamına gelmemektedir. Şüphesiz bu yaklaşım da deprem yardımlarının toplanması ve dağıtılmasında önemli katkılar yapmıştır. Sorun bu modelin ülkenin büyük potansiyelini hızla ve isabetle harekete geçirmede yeteri kadar etkili olamamasındadır.

Bu özelliklere, temelsiz **algı yaratma** çabalarını da eklemek mümkündür. TV'lerin katılımıyla düzenlenen yardım toplama kampanyasında kamu kurumlarının ve bu arada Merkez Bankasının büyük yardımlar yapması¹², inşaatlara hemen başlanması konusundaki girişimler bu kapsamda değerlendirilebilir. Devlet kurumlarına ve özellikle hükümete güvenildiği imajı yaratmak için yapılan bu girişimlerin, gerçek katkıda bulunabilecek çevreler üzerinde güven sarsıcı sonuçları olması kaçınılmazdır.

⁴ Talimatsız vinç bile çalışmıyor, 11-2-2023, <https://www.birgun.net/haber>,

⁵ Mansur Yavaş'tan Hatay Havalimanı'yla ilgili İGA'ya tepki: Bunlar ayıp şeyler, 13-2-2023, <https://www.birgun.net/>

⁶ Deprem bölgelerinde gazeteciler engelleniyor, iletişim kesiliyor, sansür devam ediyor, 10 Şubat -2023, <https://www.evrensel.net/haber>

⁷ Devlet Bahçeli'den deprem bölgesi için yardım toplayan Ahbap derneğine tepki, 14-2-2023, <https://tr.euronews.com/2023/02/14>

⁸ AKP, depremedelerin yardım isteklerini iletmediği sosyal medyayı kısıtladı, tepki yağdı, 9-2-2023, <https://www.cumhuriyet.com.tr/>

⁹ Hatay'a giriş çıkış yasak mı? Hatay Valiliği açıklaması var mı, 7-2-2023, <https://www.gazeteilksayfa.com/>

¹⁰ Bodrum Belediyesi'nin yardım aracını durdurup zorla Muğla Valiliği afişi astırdılar, 8 Şubat 2023, <https://www.sozcu.com.tr/2023/gundem>

¹¹ Yardım tırının önünü kesmişlerdi! Tır şoförü o anları anlattı. 11-2-2023, <https://www.sabah.com.tr/gundem>

¹² Deprem yardım kampanyasında kamu bankaları ve şirketlerinin payı ne oldu? Merkez Bankası ve 3 kamu bankasının payı yüzde 60

16-2-2023, <https://tr.euronews.com/>

Tekelci, merkeziyetçi, dışlayıcı siyasallaştırılmış yardım anlayışının neden tercih edildiği konusunda da birkaç tespit yapılması yararlı olacaktır. **İlk olarak**, şüphesiz depremin, seçimlere çok yakın bir zamanda ve siyasi rekabetin çok çetin olduğu bir dönemde ortaya çıkması bu konuda etkili olmuştur. **İkincisi**, tek adam rejimi olarak adlandırılan mevcut siyasi güç temerküzünün bu yapının oluşmasında etkili olduğu söylenebilir. En yetkili bakanların hatta valilerin bile her açıklamalarında “cumhurbaşkanımızın liderliğinde” ifadesi ile söze başlamaları¹³, inisiyatif kullanma konusunda önemli sorunların yaşanabileceğini ima etmektedir. **Üçüncüsü**, geçen 20 yılı aşkın AK parti iktidarı sürecinde devlet kurumlarının parti teşkilatına dönüşmesinin yarattığı kayıtsız şartsız tabiyet ve itaat anlayışı ve liyakat yerine sadakat ilkesinin giderek hakim olması kamu kurumlarını inisiyatif kullanamaz konuma getirmiştir. **Dördüncü** bir neden siyasi rekabetin kutuplaştırmaya dayanması ve bu kutuplaştırmının muhalefeti (aslında kendisinden yana olmayanları) düşman gibi görme noktasına kadar ulaşmış olmasıdır. Beşinci bir neden ise , AK partinin sivil konularda orduyu devre dışı bırakma yaklaşımı olabilir.

Tekelci, merkeziyetçi dışlayıcı yardım yaklaşımı üç önemli sonuç doğurmuştur:

Bunlardan **birincisi** sivil yardımları caydıran veya sınırlayan etkilerdir. Örneğin muhalif belediyeler ve sivil toplum örgütleri, yaptıkları yardımların ve fedakarlıkların AK partinin başarı hanesine yazılmasından rahatsızlık duymuşlardır. Buna rağmen muhalif kesimin yardımları bu süreçten çok olumsuz etkilenmemiştir.

İkinci olarak bu yardımların en çok ihtiyaç duyulan bölgeler ve kişilere ulaştırılması konusunda önemli aksamlar olmuştur. Bu durum resmi kurumların beşeri ve fiziki donanımının yetersiz kalmasından kaynaklandığı gibi, en az iki kademeli bir yardım dağıtma sisteminin kabulünden, yardım sisteminin uç birimlere inisiyatif tanımayan merkeziyetçi yapısından da kaynaklanmaktadır. Uç noktalarda zaman zaman merkezi idare dışından gelen yardımlar, inisiyatif sahibi kişilerin elinden alınmış, yetki kullanamayan ve her konuda talimat bekleyen kişilere teslim edilmiştir. **Üçüncü** olarak bu yaklaşımın deprem öncesinde kurumsal temele dayalı ön hazırlıkları ve planlamaları da engelleyici veya sınırlayıcı etkiler yaptığı anlaşılmaktadır.

Yukarıda yapılan tespitler özellikle depreme hızlı müdahalenin önem kazandığı ilk günler için doğrudur. İlk aşamada hissedilen ve tepki çeken aksaklıkların süratle düzeltilmesi söz konusu olmuştur.

Bütün depremlerde, devletin koordinasyon sağlayıcı düzenleyici ve müdahaleci bir rol oynaması kaçınılmazdır önemlidir ve tartışma konusu değildir. Bu çerçevede devletin hem yardım toplama, hem, yardım sürecini düzenleme ve koordine etme hem de fiilen yardım dağıtma ve kurtarma süreçlerinde rol oynaması tartışmalı bir konu değildir. Nitekim devlet kuruluşları deprem sürecinde çok önemli ve vazgeçilmez bir rol oynamışlardır. Ancak devletin bu rolünü çok farklı biçimlerde oynaması söz konusudur. Her halde devletin ordu gibi en organize ve her bölgeye ulaşma kabiliyeti olan bir kurumu en azından başlangıç aşamasında dışlaması, belediyeler gibi sürece çok yönlü ve güçlü müdahale edebilecek kurumların adeta varlığı istenmeyen kurumlar muamelesine tabi tutulması, yardım logolarının değiştirilmesi ve STK' lardan gelen yardımlara el konularak kendi yardımı gibi gösterilmesi ve bakanlara dahi kısıtlı yetki tanıyan bir yaklaşımın benimsenmesi müdahale sürecini etkisiz kılan unsurlar olmuştur.

Rekabetçi, Ademi- Merkeziyetçi, Kapsayıcı Yardım Yaklaşımı

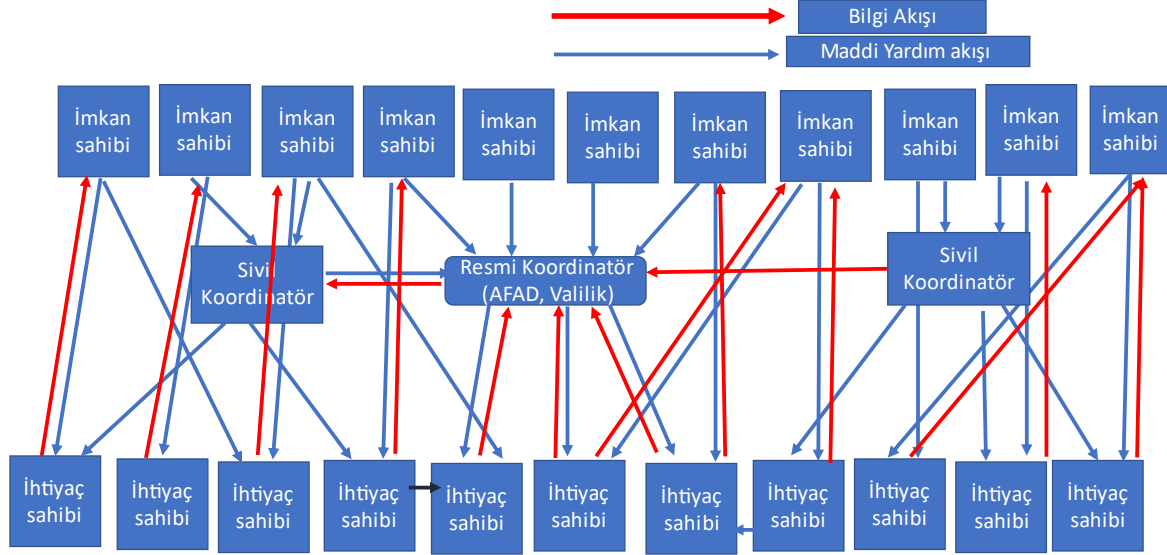
Bu yaklaşımda rekabetçilik, yardım yapmada ve amaca uygun bir yardım vizyonu geliştirmede ortaya çıkmaktadır. Ademi merkeziyetçilik, her düzeyde yerel ve merkezi, tüm karar birimlerinin inisiyatif kullanma imkanına sahip olmasını ve şartlara göre talimat beklemeden hareket edebilmesini, kapsayıcılık da hem yardım verme hem de yardım alma konusunda hiçbir ayırım gözetmeden her karar biriminin eşit koşullarda muamele görmesini ifade eder. Bu yaklaşımı şematik olarak aşağıdaki şekil yardımı ile açıklamak mümkündür.

¹³ Vali Demirtaş: 'Nurdağı'nda 2 binin üzerinde arama kurtarma ekibi müdahale ediyor'

İnşallah Cumhurbaşkanımızın liderliğinde, bakanlarımızla birlikte, hükümetimizle birlikte en güzel günlere getireceğiz. 9 -2-2023, <https://www.ihh.com.tr/haber>

Büyük Deprem Felaketinde Tekelci ve Rekabetçi Yardım Yaklaşımları

Bu yaklaşımda hem iki kademeli hem de tek kademeli yardım söz konusudur. Bu çerçevede ihtiyaç sahipleri doğrudan ve dolaylı olarak imkan sahiplerine ihtiyaçlarını bildirmekte, onlar da yardımlarını doğrudan doğruya ihtiyaç sahibine ulaştırmaktadırlar.



Bu sistem, mobil iletişim sisteminin gelişmesi ile çok önemli bir etkinlik kazanmıştır. Ulaştırma ve haberleşme sisteminin iyi çalıştığı bir ortamda yardımların çok hızlı bir biçimde tek aşamada ihtiyaç sahiplerine ulaştırılması mümkün olabilecektir. Esasen ilk aşamada hangi mallara ve hizmetlere ihtiyaç duyulabileceği kolayca öngörülebilmektedir. Yine de ilk aşamada internetin yavaşlatılmasının etkinlik azaltıcı sonuçları olacaktır. Her halde bu sistem, merkezîyetçi sistemin bütün avantajlarını koruma, önemli dezavantajlarını ise bertaraf etme özelliğine sahiptir.

Türkiye’de depremden hemen sonra çok yüksek bir dayanışma duygusuyla hem bireysel düzeyde hem de kurumsal düzeyde çok sayıda kişi ve kuruluş, yaygın deprem bölgesinin yardımına koşmuş ve adeta bir **yardım rekabeti** başlamıştır. Bu süreçte, çeşitli büyüklükteki şirketler, belediyeler, sivil toplum kuruluşları ve bireyler birbirleriyle ve devlet kuruluşlarıyla adeta bir yarış içine girmişlerdir. Bu süreç, başlangıçta devletin yetkili kuruluşlarının giremediği alanlarda yoğunluk kazanmıştır. Bu kuruluşlar, hem yardım toplama, hem yardım dağıtma hem de ihtiyaçları tespit ederek koordinasyonu sağlama görevlerini üstlenmişlerdir. Rekabetçi yardım mekanizması, hem nokta katkıları hem de genel katkıları şeklinde gerçekleşmiştir. Örneğin ELİG, kendi yaptırdığı okulların depremlenmelerin barınması amacıyla kullanılmasını sağlamak için özel çaba sarf etmiş ayrıca bu okulların bulunduğu köylerdeki ihtiyaçları karşılamaya yönelmiştir. Eczacılar Odası ve Birliği de bölgede karşılaşılabilecek ilaç sıkıntısını öngörerek her bölgeye seyyar ilaç dağıtım merkezleri oluşturmaya çalışmıştır.

Bu süreçte hem doğrudan yardım toplama hem de yardım dağıtma işini üstlenen kuruluşlar olduğu gibi, yardımı toplayıp bölgeye intikal ettirdikten sonra yetkili kamu kurumlarına devredenler de olmuştur.

Yardım sürecine dış dünyadaki resmi kuruluşlar, sivil toplum örgütleri ve bireyler de katılmışlardır. Bunlardan bazıları Türkiye’ye gelirken, bazıları topladıkları yardımları göndermek suretiyle sürece katkıda bulunmak istemişlerdir. Bu açıdan güvenilir kurum ihtiyacı ortaya çıkmıştır. Maalesef bu konuda kamunun yetkilendirdiği kurumlara fazla güvenilmediği anlaşılmış, pek çok kişi ve kuruluş, yardımlarını AHBAP gibi hükümet dışı kurumlara yönlendirmiştir. Bu süreçte siyasi iktidar ilan ettiği resmi kuruluşlar yerine kendisine yakın sivil toplum kuruluşlarını kayıran bir yaklaşım içine de girmiştir. Örneğin büyük elçiliklerin yardımları Diyanet Vakfı gibi hükümete yakın bir STK ya yönlendirme

çabasına girmesi söz konusu olmuştur¹⁴. Bu durum, yardım konusundaki rekabet sürecinde bir kutuplaşmanın oluşmasına neden olmuştur.

Spontane rekabet modelinin etkinliğini sınırlandıran en önemli faktör devletin tekelci, merkezîyetçi ve dışlayıcı yardım yaklaşımını empoze etmesi olmuştur.

Siyasi iktidar kendi dışındaki ve kontrolündeki kuruluşların yardım toplama ve götürme çabalarını, devleti aciz gösterme çabası olarak değerlendirmiş her zaman açıkça yapamasa bile bunların önünü kesecek her türlü tedbiri alma konusunda çaba sarfetmiştir. STK' lardan gelen yardımların özellikle belli bir aşamadan sonra fiilen engellenmesi ve bu yardımların devletin yardımıymış gibi gösterilmesi için ciddi bir çaba gösterilmesi, bu alanda artık açıkça siyasileşen yardım sürecinin adil rekabet koşullarında yapılmasını engellemiştir. Devletin sahip olduğu hakim gücü kötüye kullanarak, muhalefetin organize ettiği yardımları kendisine mal etme çabaları rekabetin siyasi bir nitelik kazanmasına neden olmuştur. Şüphesiz deprem alanında siyasi rekabet, rekabetlerin en istenilmezi ve çirkinidir. Siyasi iktidar muhalefete göre ön almak amacıyla deprem sonrasında yapılacak konutlara bir an önce başlanması yönünde bir çabayı da başlatmış bulunmaktadır. Bu amaçla bir yıl içinde konutların bitirileceği sözünü vererek, seçmenin oyunu ipotek altına alma çabası içine girilmiştir. Yıkılan kadim kentlerin nasıl şekillendirileceği önemli ve ciddi bir faaliyettir. Ayrıca artçı depremler sürerken konutların temelini atılması önemli sorunlar yaratma potansiyeline sahiptir. İktidarın bu işi apar topar, kendi tercihlerine göre şekillendirmesi büyük ve geri dönülmez bir hata olacaktır.

Her halde deprem sonrası süreçte gerçekleşen rekabet, siyasi iktidarın hiç istemediği, gözden uzak olması için her türlü çabayı gösterdiği bir rekabet olmuştur.

Bu süreçte, devletin ülkedeki tüm imkanların seferber olmasını ve en uygun alanlara en hızlı bir biçimde iletilmesini sağlayacak bir rekabet sürecini yönetmesi fırsatı kaçırılmıştır. Bu süreçte devletten beklenen, emredici bir vizyon çerçevesinde herkesi ve her kurumu kontrol altına almak değil, yol açıcı bir vizyon çerçevesinde her türlü yardımın ihtiyaç noktalarına en hızlı bir biçimde ulaşmasını kolaylaştırıcı bir rol oynamasıdır. Devlet her zaman olduğu gibi bu sefer de, yapması gereken şeyleri yapmazken, yapmaması gereken her şeyi yapmaya büyük bir istek gösterdiği imajını vermiştir.

Sonuç itibarıyla böylesine büyük bir depremde etkin bir yardım rekabetinin oluşabilmesi in dört temel koşul bulunmaktadır:

İlk olarak yardım sürecine **giriş serbestliği** büyük önem kazanır. Bu açıdan giriş engellerinin minimum düzeyde tutulması bir tarafa, girişin teşvik edilmesi önem kazanır. Bu açıdan ordunun devreye girişinin geciktirilmesi ve sınırlandırılması ve muhalif belediyeler karşı tavır ve AHBAP a karşı düşmanca tutum bu koşulun yerine getirilmediğini ortaya koymaktadır.

İkinci olmazsa olmaz koşul, bu süreçte yardıma koşan tüm ajanlara karşı eşit mesafede olunması ve her türlü **ayrımcılıktan** kaçınılması, adil bir **vizyon rekabetinin** gerçekleştirilmesidir. Bu koşulun da daha ilk andan itibaren gerçekleştirilemeyeceği ortaya çıkmıştır. Bu koşulun yerine getirilememesi, yardım toplama sürecinde önemli bir rolü olan güven unsurunun yaratılması açısından önem kazanmaktadır.

Üçüncü koşul sürekli güncellenen ihtiyaç ve imkan bilançosudur. Bu çerçevede bilgi almaya ve haber vermeye dayalı bir koordinasyon önem kazanmaktadır. Bu koordinasyonu yapacak kurumun güvenilir ve donanımlı bir kurum olması gerekir. Devletin partileştirilmesi veya buna inanılması bu açıdan büyük engel teşkil eder. Maalesef Türkiye'de bu konuda yetkili olan AFAD'ın güven ve donanım eksikliği nedeniyle koordinasyon işlevini etkin bir biçimde yapamadığı görüşü oldukça yaygındır. Bu boşluk bölgesel düzeyde kısmen koordinasyonla görevli valiler tarafından giderilmeye çalışılmıştır. Ancak bazı valilerin güven sarsıcı eylemleri inisiyatif almaktan kaçınmaları onların muhtemel etkinliğini azaltıcı etkiler yapmıştır.

¹⁴ Yurt dışında yaşayan vatandaşlarımız, ülkemizde yaşanan deprem felaketinin ardından tüm emek ve imkanlarını seferber ederek büyük bir yardımlaşma ve dayanışma örneği sergiliyor.

<https://www.ytb.gov.tr/haberler/yurtdisi-turkler-ve-turkiye-tek-yurek>

Büyük Deprem Felaketinde Tekelci ve Rekabetçi Yardım Yaklaşımları

Nihayet ulaştırma ve haberleşme altyapısının yeterli olması ve deprem nedeniyle ortaya çıkan bozuklukların süratle ve öncelikle düzeltilmesi bu modelin iyi çalışması açısından hayati öneme sahiptir. Bu konuda merkezi hükümet ve yerel yönetimler başta olmak üzere erken müdahale edebilecek yetki ve donanımına sahip tüm kişi, kurum ve kuruluşların katkılarının alınması tartışılmaz bir gerekliliktir.

Bu modelde, yağmacılık, yanlış bilgilendirme gibi bazı sapmaların olması birincil bir sorun değildir. Bu tür sorunların orta çıkması her modelde mümkündür. Her halde güvenlik güçlerinin bu tür konulara yerinde ve zamanında müdahale etmesi beklenir. Her halde bu gerekçeler olağanüstü hal ilanı için gerekçe oluşturamaz. Çünkü olağanüstü hal durumu, rekabetçi, ademi merkezîyetçi, ve kapsayıcı bir yaklaşımın uygulanması açısından önemli engeller ve sakıncalar arz eder.